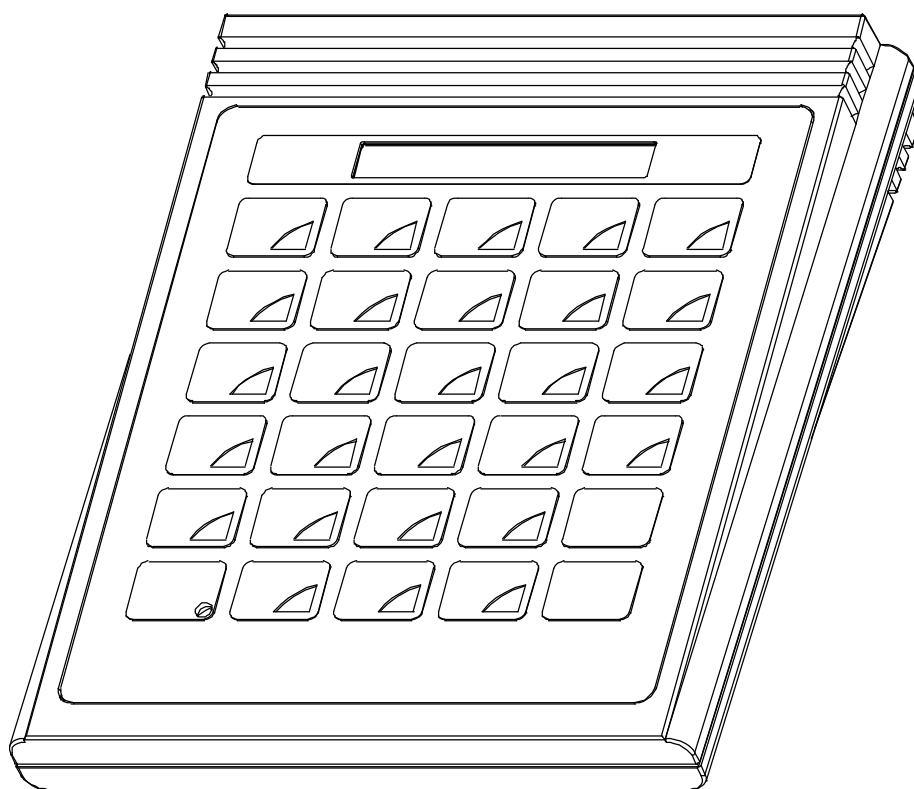


# ***Precisa***

■ The Balance of Quality ■



## **Mode d'emploi Smartbox Comptage**

<b>1</b>	<b>Brève description</b>	<b>5</b>
<b>2</b>	<b>Description des touches</b>	<b>6</b>
<b>3</b>	<b>Menu configuration</b>	<b>7</b>
3.1	Installation des canaux de sortie	9
3.2	Diagramme de fonctionnement des voyants lumineux	10
<b>4</b>	<b>Menu</b>	<b>11</b>
<b>5</b>	<b>Messages Erreurs</b>	<b>12</b>
<b>6</b>	<b>Remarques générales</b>	<b>13</b>
6.1	Paramétrages d'ensemble	13
6.2	Installation du programme	13
6.3	Information technique	13
<b>7</b>	<b>L'article</b>	<b>14</b>
7.1	Les composants de l'article	14
7.2	Les limites du produit	15
7.4	Editer un article	17
7.6	Effacer un article de la mémoire	17
7.7	Effacer tous les articles de la mémoire	18
7.8	Effacer l'article de la mémoire de travail	18
<b>8</b>	<b>Tare</b>	<b>19</b>
8.1	Mettre une tare en mémoire	19
8.2	Effacer la tare en cours d'utilisation	19
8.3	Charger une tare de la mémoire	19
8.4	Effacer une tare de la mémoire	20
8.5	Effacer toutes les tares de la mémoire tare	20
8.6	Préréglage de la tare à l'aide du pavé numérique décimal	20
8.7	Code barres et tare	20
<b>9</b>	<b>Sortie sur imprimante</b>	<b>21</b>
9.1	Imprimer des mesures	21
9.2	Associer un format d'impression fixe avec la touche PRINT	21
9.3	Imprimer un article	21

---

9.4	Imprimer une liste d'articles	21
9.5	Imprimer une tare de la mémoire tare	21
9.6	Imprimer une liste des tares	22
9.7	Imprimer la tare en cours d'utilisation	22
9.8	Imprimer la valeur de référence en cours d'utilisation	22
9.9	Imprimer la version du logiciel Smartbox	22
<b>10</b>	<b>Comptage</b>	<b>23</b>
10.1	Comptage avec nombre de pièces comme référence	23
10.1.1	Touche de référence fixe	23
10.1.2	Références variables	24
10.2	Compter avec un poids unitaire	24
10.3	Code barres et poids de référence	25
10.4	Compter avec la mémoire temporaire de l'article	25
10.5	Compter avec la mémoire de l'article	26
10.6	Poids unitaire déterminé avec la balance de référence	27
<b>11</b>	<b>Pesée en pourcentage</b>	<b>28</b>
11.1	Régler le poids de référence	28
11.1.1	Régler le poids de référence à 100 %	28
11.1.2	Régler le poids de référence à un pourcentage sélectionné	28
11.2	Pesage avec la mémoire temporaire du produit	29
11.3	Pesage avec la mémoire de l'article	30
<b>12</b>	<b>CONTROLE +/-</b>	<b>31</b>
12.1	Pesage avec la mémoire temporaire de l'article	31
12.2	Pesage avec la mémoire de l'article	33
<b>13</b>	<b>TOTALISER</b>	<b>34</b>
13.1	Totaliser et imprimer	34
13.1.1	Impression de l'addition des mesures Format 1	34
13.1.2	Impression de l'addition des mesures Format 2	34
13.2	Effacer des articles	35
13.2.1	Impression d'un article effacé	35
13.3	Impression du total	35
13.3.1	Impression du total Format 1	35
13.3.2	Impression du total Format 2	35
<b>14</b>	<b>Définir les formats d'impression</b>	<b>36</b>
14.1	Mettre une ligne de texte ASCII en mémoire	36
14.2	Mettre en mémoire une ligne de HEX (Codes de contrôle)	37

14.3	Effacer un texte ou une ligne HEX	37
14.4	Lignes de texte avec définitions permanentes	37
14.5	Mettre un format d'impression en mémoire	38
14.6	Attribuer un format d'impression à la touche PRINT	39
<b>15</b>	<b>Imprimante de code barres ELTRON Int. LP2022SE</b>	<b>40</b>
15.1	Imprimer le numéro de l'article en code EAN8	40
15.2	Imprimer le numéro de l'article en code EAN13	40
15.3	Imprimer le numéro de l'article en code 39	40
15.4	Imprimer un poids tare en code EAN13	40
15.5	Imprimer le poids de référence en code EAN13	40
15.6	Imprimer une étiquette	40
<b>16</b>	<b>Lecteur de code barres</b>	<b>41</b>
16.1	Mettre un article en mémoire avec le lecteur de code barres	41
16.2	Charger un article avec le lecteur de code barres	41
16.3	Lire un poids de référence avec le lecteur de code barres	41
16.4	Lire un poids tare avec le lecteur de code barres	41
<b>17</b>	<b>Balance de référence</b>	<b>42</b>
17.1	Configurer la balance de référence	42
17.2	Déterminer le poids unitaire de plusieurs articles	42
17.3	Transférer le poids unitaire d'un article	42
17.4	Transférer le poids de la tare	42
<b>18</b>	<b>Interfaces et accessoires</b>	<b>44</b>
18.1	L'interface standard	44
<b>19</b>	<b>Contrôler Smart Box à distance par l'interface</b>	<b>45</b>
19.1	Code clé des fonctions	45
19.2	Commandes directes	45
19.2.1	Commandes directes pour l'article	46
19.2.2	Commandes directes pour la tare	46
19.2.3	Commandes directes pour les chaînes et les formats d'impression	47
<b>20</b>	<b>Conseils et astuces</b>	<b>49</b>
20.1	Touche < DISP ↔ >	49
20.2	Touche < - >	49

## 1 Brève description

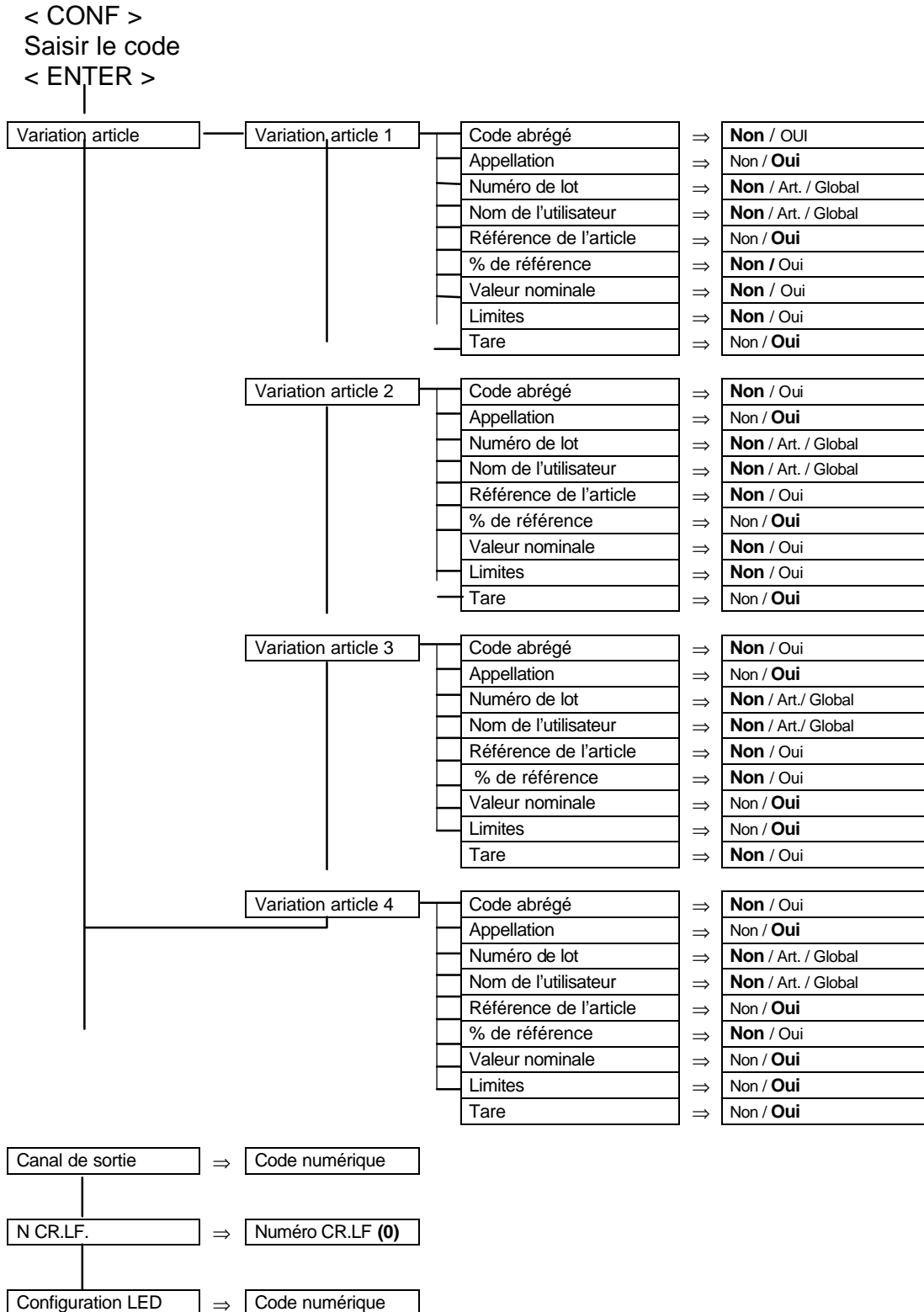
Le programme de comptage SMARBOX propose plusieurs moyens de déterminer les poids de chaque objet, comme des touches de référence définies, des quantités de référence variables, et la saisie de poids individuels sur clavier.

Vous pouvez enregistrer dans la mémoire permanente, un numéro d'article, le nom d'un produit, son poids de référence, le poids de la tare, et les rappeler selon vos besoins.

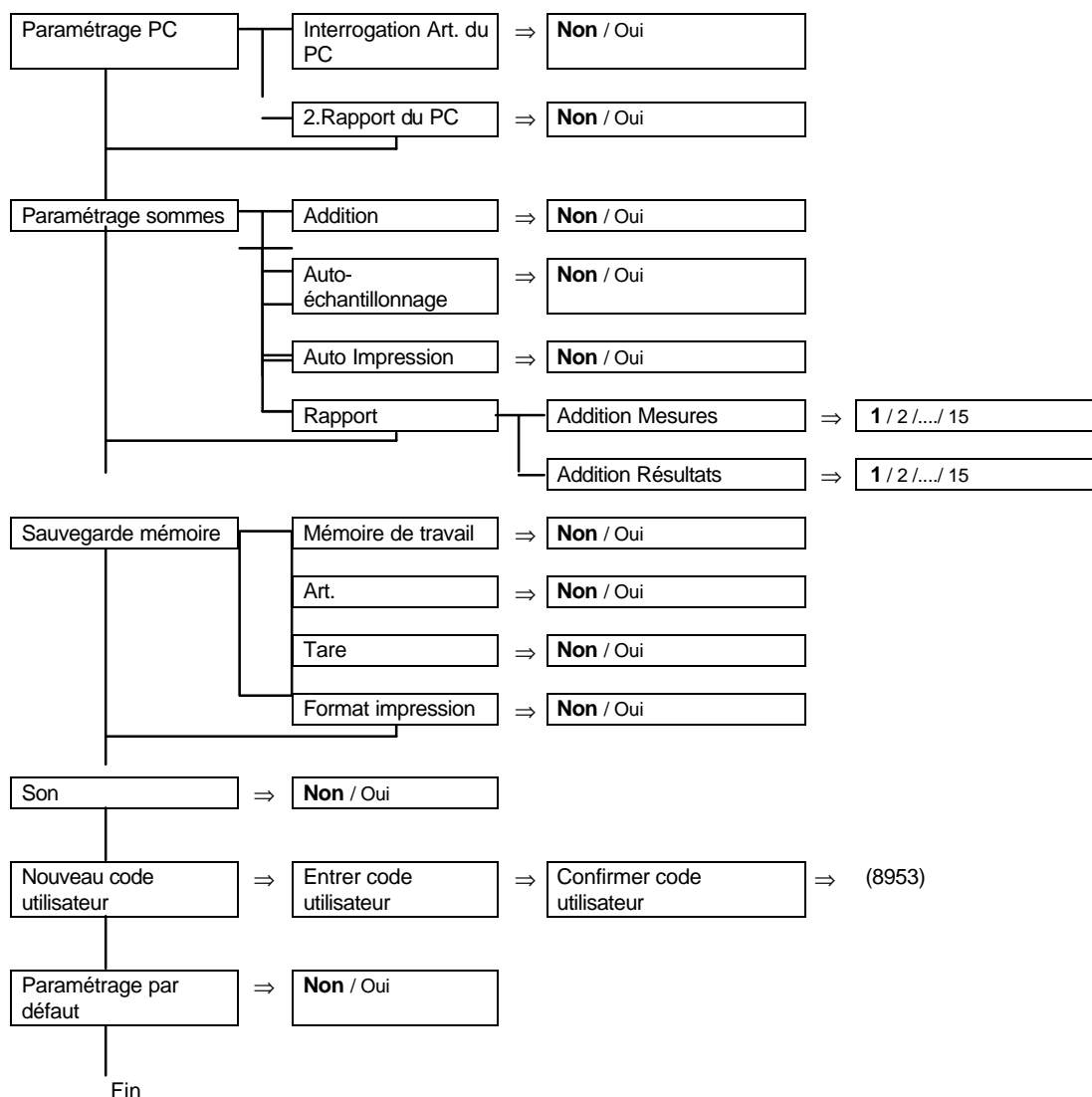
## 2 Description des touches

< ENTER >	Confirmer
< CLR >	Effacer
< SHIFT >	Sélectionner les caractères alphabétiques
< - >	Changer de signe ou passer à l'affichage différencié si une valeur nominale est disponible
< PRINT >	Activer le transfert de données
< REF >	Saisir un nombre de pièces d'échantillonnage
< REF.W >	Saisir un poids de référence
< → T >	Saisir la tare
< ART >	Mettre en mémoire et rappeler un article
< STO >	Mettre en mémoire (tare, article)
< RCL >	Rappeler (tare, article)
< MEM >	Mettre en mémoire une mesure
< INFO >	Afficher et imprimer différentes valeurs
< BASE >	Changer pour un canal d'entrée ext. (balance). Un canal d'entrée ext. peut être changé pour n'importe quelle saisie en utilisant <BASE > "N " < ENTER >.
< DISP ↔ >	Passer de l'affichage analogique à l'affichage de texte
< → ← >	Changer l'unité (poids, pièces, pourcentage)
< MENU >	Touche menu
< CONF >	Touche de configuration
< Fix R >	Touche de référence fixe
< . >	Point décimal
< 0 >	Touche numérique

## 3 Menu configuration



|



### 3.1 Installation des canaux de sortie

En ce qui concerne les canaux de sortie un modèle 1..6 prédéterminé ou un modèle d'utilisateur (toujours 6 chiffres) peut être saisi.

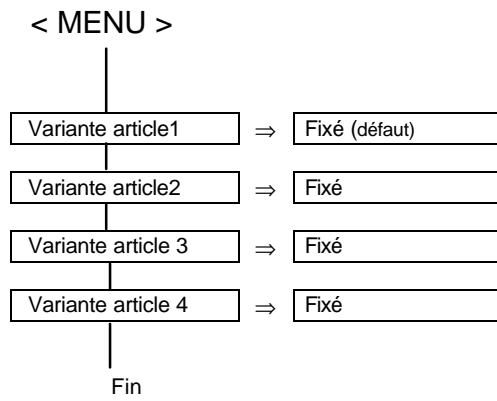
	Canal 1	Canal 2	Canal 3	Canal 4	Canal 5	Canal 6
Modèle						
1 défaut	1	2	0	0	0	0
2	1	3	0	0	0	0
3	1	2	3	0	0	0
4	1	2	3	4	0	0
5	1	2	3	4	5	0
6	1	5	0	0	0	0

Fonction
0 = Pas de fonction
1 = Rapport imprimante
2 = Lecteur code barres
3 = Balance de référence (base)
4 = Imprimante de code barres
5 = Connexion PC

**3.2 Diagramme de fonctionnement des voyants lumineux**

Modèle	Voyant rouge	Tonalité (continu)	Voyant vert	Tonalité (continu)	Voyant jaune	Tonalité (continu)
1 défaut	50 % - TU (toujours)	-	TU - TO (toujours)	-	TO - OL (toujours)	-
2	0 % - TU (toujours)	-	TU - TO (toujours)	-	TO - OL (toujours)	-
3	50 % - TU (continu)	-	TU - TO (continu)	-	TO - OL (continu)	-
4	0 % - TU (continu)	-	TU - TO (continu)	-	TO - OL (continu)	-
5	50 % - TU (toujours)	Bip	TU - TO (toujours)	-	TO - OL (toujours)	-
6	0 % - TU (toujours)	Bip	TU - TO (toujours)	-	TO - OL (toujours)	-
7	50 % - TU (continu)	Bip	TU - TO (continu)	-	TO - OL (continu)	-
8	0 % - TU (continu)	Bip	TU - TO (continu)	-	TO - OL (continu)	-
9	50 % - TU (toujours)	-	TU - TO (toujours)	Bip	TO - OL (toujours)	-
10	0 % - TU (toujours)	-	TU - TO (toujours)	Bip	TO - OL (toujours)	-
11	50 % - TU (continu)	-	TU - TO (continu)	Bip	TO - OL (continu)	-
12	0 % - TU (continu)	-	TU - TO (continu)	Bip	TO - OL (continu)	-
13	50 % - TU (toujours)	-	TU - TO (toujours)	-	TO - OL (toujours)	Bip
14	0 % - TU (toujours)	-	TU - TO (toujours)	-	TO - OL (toujours)	Bip
15	50 % - TU (continu)	-	TU - TO (continu)	-	TO - OL (continu)	Bip
16	0 % - TU (continu)	-	TU - TO (continu)	-	TO - OL (continu)	Bip
17	50 % - TU (toujours)	Bip	TU - TO (toujours)	-	TO - OL (toujours)	Bip
18	0 % - TU (toujours)	Bip	TU - TO (toujours)	-	TO - OL (toujours)	Bip
19	50 % - TU (continu)	Bip	TU - TO (continu)	-	TO - OL (continu)	Bip
20	0 % - TU (continu)	Bip	TU - TO (continu)	-	TO - OL (continu)	Bip

## 4 Menu



## **5 Messages Erreurs**

Séries 320

Erreur 37	Statistiques en cours
Erreur 38	Protégé en écriture
Erreur 39'	Mauvais Nos de programme
Erreur 40'	Article introuvable
Erreur 41	Article déjà en mémoire
Erreur 42	Tare introuvable
Erreur 43'	Tare déjà mémorisée
Erreur 44'	Mémoire pleine
Erreur 45'	No de la base trop grand
Erreur 46'	No tare trop grand
Erreur 47'	Trop de mesures
Erreur 48'	Poids unitaire trop petit
Erreur 49'	Pas assez de mesures
Erreur 54'	Erreur de code

## 6 Remarques générales

### 6.1 Paramétrages d'ensemble

Les paramétrages des langues (Allemand, Anglais et Français) et les paramètres de l'interface (RS232) sont pris dans la balance et ne peuvent être créés que dans la balance.

### 6.2 Installation du programme

Le programme peut être chargé dans la mémoire flash en utilisant un logiciel spécial pour PC.

### 6.3 Information technique

Capacité maximale de la mémoire :

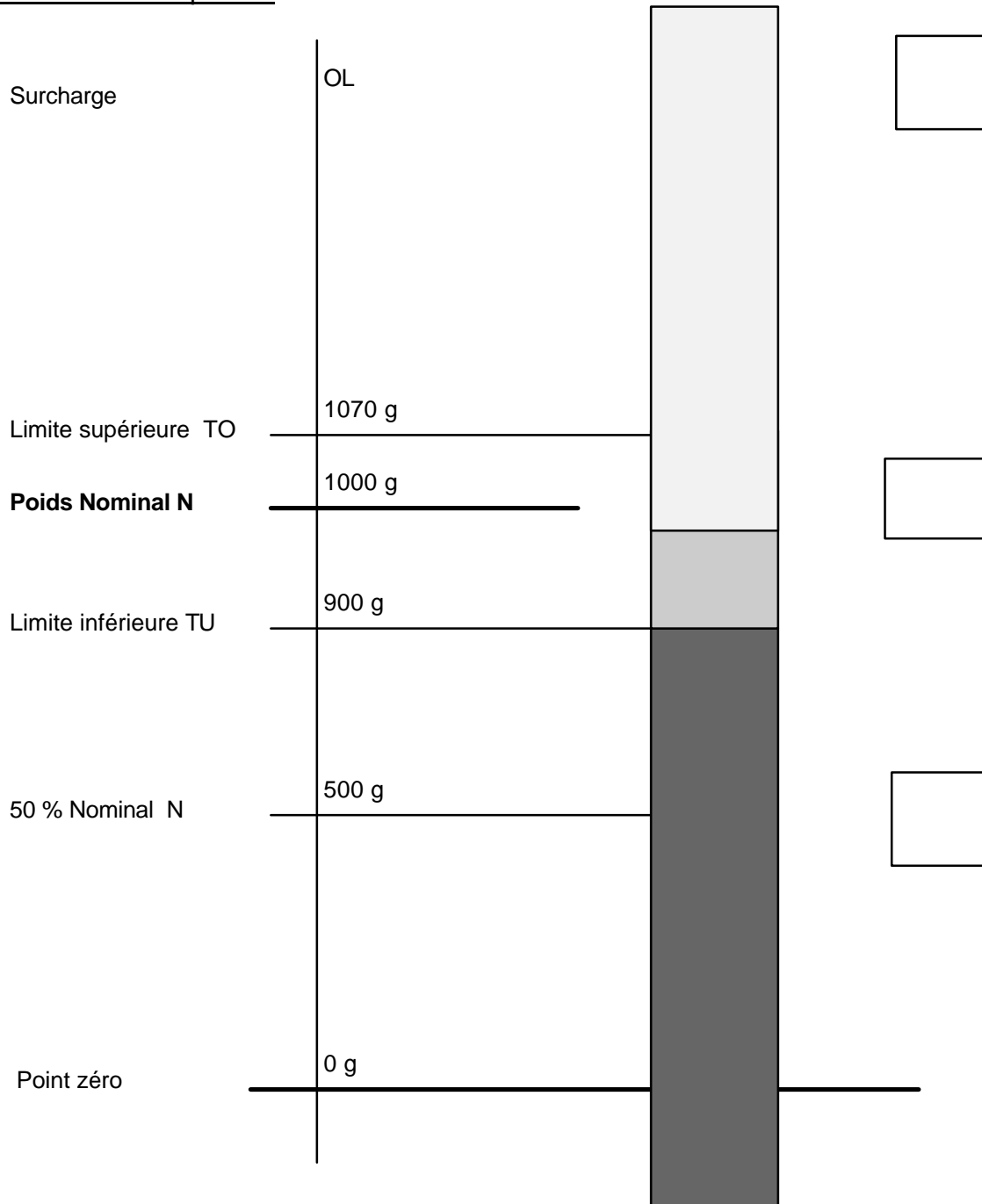
256	Mémoire article
250	Mémoire de la tare

## 7 L'article

### 7.1 Les composants de l'article

Nom	Besoins saisie	Format	Description
Numéro de l'article	ART. NO. ?	20 caractères	Identification de l'article Un article peut être activé ou effacé en utilisant son identification
Code abrégé	CODE ABREGE ?	3 caractères	Identification rapide d'un article pour la saisie
Nom de l'article	PROD ?	20 caractères	Description de l'article
Lot No.	No. LOT?	20 caractères	Numéro de lot à titre d'information
Nom de l'utilisateur	NOM ?	20 caractères	Nom de l'utilisateur à titre d'information
Poids de l'article	REF. W g/PCS ?	Chiffre réel	Poids référence pour programme de comptage
Poids en pourcentage Poids à 100%	REF. W g/100 % ?	Chiffre réel	Poids de référence pour le programme en pourcentage
Valeur nominale	VALEUR NOM. g ?	Chiffre réel	Poids nominal pour les statistiques et les tolérances dans l'unité de référence ou de base
Limite inférieure	TU g ?	Chiffre réel	Limite inférieure pour l'affichage plus/moins et les statistiques dans l'unité de référence ou de base
Limite supérieure	TO g ?	Chiffre réel	Limite supérieure pour l'affichage plus/moins et les statistiques dans l'unité de référence ou de base
Poids moyen de la tare	TARE g ?	Chiffre réel	Déduction automatique de la tare

7.2 Les limites du produit



### 7.3 Mise en mémoire d'un article

< STO >

< ART >

Saisir le numéro de l'article

< ENTER >

Saisir le code abrégé

< ENTER >

Ne saisir que si activé en variante article

Saisir le nom du produit

< ENTER >

Ne saisir que si activé en variante article

Saisir le numéro de lot

< ENTER >

Ne saisir que si activé en variante article

Saisir le nom de l'utilisateur

< ENTER >

Ne saisir que si activé en variante article

Saisir le poids de l'article

< ENTER >

Ne saisir que si activé en variante article

Saisir le poids nominal

< ENTER >

Ne saisir que si activé en variante article

Saisir la limite inférieure

< ENTER

Ne saisir que si activé en variante article

Les limites supérieures et inférieures seront calculées automatiquement en quittant la saisie

Saisir la limite supérieure

< ENTER >

Ne saisir que si activé en variante article

La limite supérieure sera calculée automatiquement, proportionnellement à la limite inférieure en quittant la saisie

Saisir le poids moyen de la tare

< ENTER >

Ne saisir que si activé en variante produit

#### 7.4 Editer un article

Un article déjà en mémoire peut être édité ou modifié

< STO >

< ART >

Saisir le numéro de l'article

< ENTER >

Saisir ou confirmer le code abrégé

< ENTER >

Saisir ou confirmer le nom du produit

< ENTER >

Saisir ou confirmer le numéro du lot

< ENTER >

Les entrées suivantes n'apparaissent que si la variante article de la section traitée a été activée

Saisir ou confirmer le nom de l'utilisateur

< ENTER >

Saisir ou confirmer le poids unitaire

< ENTER >

Saisir ou confirmer le poids nominal

< ENTER >

Saisir ou confirmer la limite inférieure

< ENTER >

Saisir ou confirmer la limite supérieure

< ENTER >

Saisir ou confirmer le poids de la tare moyenne

< ENTER >

#### 7.5 Charger un article de la mémoire

< RCL >

< ART >

Saisir le numéro de l'article ou son code abrégé

< ENTER >

#### 7.6 Effacer un article de la mémoire

< CLEAR >  
< ART >  
Saisir le numéro de l'article  
< ENTER >

### 7.7 Effacer tous les articles de la mémoire

< CLEAR >  
< ART >  
'ALL'  
< ENTER >

### 7.8 Effacer l'article de la mémoire de travail

< CLEAR >                    Cette commande efface aussi une valeur de référence  
< ART >                    ou un poids moyen de la tare de la mémoire de travail s'il n'a pas été saisi  
                                  avec l'article.  
< ENTER >

### 7.9 Code barres et articles

Chaque fois que le numéro d'un article est saisi, ceci peut aussi être fait à l'aide du lecteur de code barres. Sont admis les codes barres de type Code 39, EAN 8 et EAN 13.

< STO >  
< ART >  
Lire le numéro de l'article avec le lecteur de code barres  
< ENTER >  
.....

La lecture d'un code barres standard, sans saisie préalable sur clavier, sera toujours interprétée par la balance comme<RCL><ART> « code barres » < ENTER >.

## 8 Tare

### 8.1 Mettre une tare en mémoire

Mémoriser une tare en utilisant le clavier

< STO >  
< →T >  
Numéro de la tare en mémoire  
< ENTER >  
Saisir le poids de la tare moyenne  
< ENTER >

Mémoriser une tare de la balance

< STO >  
< →T >  
Numéro de la tare en mémoire  
< ENTER >  
< ENTER >

Le poids indiqué est sauvegardé dans la mémoire de la tare,  
s'il existe déjà une tare, ceci peut être édité

< STO >  
< →T >  
Numéro de la tare en mémoire  
< ENTER >  
Saisir et confirmer le poids de la tare moyenne  
< ENTER >

### 8.2 Effacer la tare en cours d'utilisation

< CLEAR >  
< →T >  
< ENTER >

### 8.3 Charger une tare de la mémoire

< RCL >  
< →T >  
Numéro de la tare en mémoire  
< ENTER >

#### 8.4 Effacer une tare de la mémoire

< CLEAR >  
< →T >  
Numéro de la tare en mémoire  
< ENTER >

#### 8.5 Effacer toutes les tares de la mémoire tare

< CLEAR >  
< →T >  
'ALL'  
< ENTER >

#### 8.6 Préréglage de la tare à l'aide du pavé numérique décimal

< →T >  
Saisir le poids moyen de la tare  
< ENTER >

#### 8.7 Code barres et tare

Le poids moyen de la tare peut être lu directement avec un lecteur de code barres. Le code barres doit être du type EAN 13. Il doit être codé spécialement et comprendre la tare.

La lecture d'un code barres spécifique, sans la saisie préalable sur clavier, sera toujours interprétée par la balance comme < →T > 'code barres' < ENTER >.

## 9 Sortie sur imprimante

Toutes les mesures, tares et données disponibles sur l'article peuvent être imprimées en utilisant la touche <PRINT> <PRINT>.

### 9.1 Imprimer des mesures

< PRINT >      La mesure en cours d'utilisation sera imprimée

### 9.2 Associer un format d'impression fixe avec la touche PRINT

Trois formats programmés de façon permanente peuvent être associés à la touche PRINT.

Format 1 : Imprime la mesure en cours d'utilisation

Format 2 : Correspond à Print-All, avec le numéro de l'article et le nom du produit

Format 3 : Imprimera la mesure en cours d'utilisation et toutes les informations sur l'article

< STO >

< PRINT >

Saisir le format

< ENTER >

### 9.3 Imprimer un article

< INFO >

< PRINT >

< ART >

Saisir le numéro de l'article

< ENTER >

### 9.4 Imprimer une liste d'articles

< INFO >

< PRINT >

< ART >

'ALL'

< ENTER >

### 9.5 Imprimer une tare de la mémoire tare

< INFO >

< PRINT >

< →T >

Saisir le numéro de la tare

< ENTER >

### 9.6 Imprimer une liste des tares

< INFO >  
< PRINT >  
< →T >  
'ALL'  
< ENTER >

### 9.7 Imprimer la tare en cours d'utilisation

< INFO >  
< PRINT >  
< →T >  
< ENTER >

### 9.8 Imprimer la valeur de référence en cours d'utilisation

< INFO >  
< PRINT >  
< REF.W >  
< ENTER >

### 9.9 Imprimer la version du logiciel Smartbox

< INFO >  
< PRINT >  
< →← >

Si la touche <PRINT> est relâchée après la touche <INFO>, l'information apparaîtra une ligne après l'autre sur l'affichage pendant 2 s.

Si vous utilisez la touche < →← > la ligne sera « figée » sur l'affichage ou la ligne suivante sera affichée.

## 10 Comptage

SMARBOX vous propose plusieurs méthodes de comptage.

Note : Les pièces que vous souhaitez compter ne doivent pas être de poids trop différents, sinon des erreurs se produiront.

### 10.1 Comptage avec nombre de pièces comme référence

Si vous ne connaissez pas le poids unitaire des pièces, utilisez la méthode suivante :

1. Placez quelques pièces sur la balance
2. Stipulez le nombre de pièces que vous avez ajoutées
3. La balance calculera le poids unitaire et ensuite vous pouvez commencer le comptage

#### 10.1.1 Touche de référence fixe

La méthode la plus simple pour compter est de le faire avec la référence fixe. Placez 10 pièces sur la balance et appuyez sur la touche < Fix R >. La balance connaîtra alors immédiatement le poids unitaire et vous pourrez ensuite commencer à compter. Vous pouvez associer n'importe quelle référence fixe avec la touche < Fix R > en utilisant la séquence < STO > < Fix R > saisir la quantité < ENTER >.

<i>Préparation</i>	Placer le récipient sur la balance Tare < T > Déposer le nombre de pièces de référence Appuyer sur la touche de référence fixe, (comptage par échantillonnage)
<i>Comptage</i>	Placer les pièces sur la balance

<i>Préparation</i>	Placer le récipient avec les pièces sur la balance Tare < T > Supprimer la quantité de référence Appuyer sur la touche de référence fixe , (comptage par prélèvement)
<i>Comptage</i>	Prélever le nombre de pièces

### 10.1.2 Références variables

Si vous ne souhaitez pas vous servir de la référence fixe prédéterminée, vous pouvez sélectionner une référence de votre choix.

*Préparation* Placer le récipient sur la balance  
Tare < T >  
Ajouter la quantité de référence  
< REF >  
Saisir la quantité de référence  
< ENTER > (comptage par échantillonnage)

*Comptage* Placer l'article sur la balance

*Préparation* Placer le récipient avec les pièces sur la balance  
Tare < T >  
Supprimer la quantité de référence  
< REF >  
Saisir la quantité de référence  
< ENTER > (comptage par prélèvement)

*Comptage* Prélever le nombre de pièces

### 10.2 Compter avec un poids unitaire

Si vous connaissez le poids unitaire des pièces, procédez de la façon suivante :

1. Entrez le poids unitaire
2. Compter

#### Sans tare

*Préparation* < REF.W >  
Saisir le poids de référence  
< ENTER >

*Comptage* Compter

#### Avec tare

*Préparation* Placer le récipient avec les pièces sur la balance  
< → T >  
Saisir le poids de la tare  
< ENTER >  
< REF.W >  
Saisir le poids de référence  
< ENTER >

*Comptage* Compter

### 10.3 Code barres et poids de référence

Le poids de référence peut être lu directement avec un lecteur de code barres. Le code barres doit être du type EAN 13. Il doit être codé spécifiquement et comprendre le poids unitaire.

La lecture d'un code barres spécifiquement codé, sans saisie préalable sur clavier, sera toujours interprété par la balance comme < REF.W > « code barres » < ENTER > (voir chapitre 15.5).

### 10.4 Compter avec la mémoire temporaire de l'article

Si vous utilisez des identifications particulières, telles-que le numéro de l'article et le nom du produit, vous exploitez alors la mémoire temporaire de l'article ou mémoire de travail.

<i>Préparation</i>	< ART >	
	Saisir le numéro de l'article	
	< ENTER >	
	Saisir le nom du produit	
	< ENTER >	
	Saisir le poids unitaire	
	< ENTER >	
	Saisir le poids moyen de la tare	Facultatif
	< ENTER >	
<i>Comptage</i>	Placer l'article sur la balance	

#### *Effacer la mémoire de travail*

< CLEAR >  
< ART >  
< ENTER >

## 10.5 Compter avec la mémoire de l'article

Si vous travaillez toujours avec les mêmes numéros d'article et nom de produit, vous utilisez alors la mémoire permanente de l'article.

### *Mémoriser un article*

*Préparation*      < STO >  
                         < ART >  
                         Saisir le numéro de l'article  
                         < ENTER >  
                         Saisir le code abrégé  
                         < ENTER >  
                         Saisir le nom du produit  
                         < ENTER >  
                         Saisir le poids unitaire  
                         < ENTER >  
                         Saisir le poids de la tare moyenne  
                         < ENTER >

S'il y a déjà un poids unitaire dans la mémoire de travail ce poids unitaire peut être validé en utilisant < ENTER >  
                         Facultatif

*La mémoire de travail est effacée*

### *Rappeler un produit*

*Préparation*      < RCL >  
                         < ART >  
                         Saisir le numéro de l'article ou son code abrégé  
                         < ENTER >

*Comptage*        Placer l'article sur la balance

## 10.6 Poids unitaire déterminé avec la balance de référence

Le poids unitaire peut aussi être saisi directement d'une balance de référence.  
Pour brancher et régler la balance de référence voir le chapitre 17. Balance de référence.

### *Déterminer le poids unitaire de plusieurs articles*

< REF >  
< BASE >  
Saisir le numéro de base  
< ENTER >  
Saisir la quantité  
< ENTER >

### *Transférer le poids unitaire d'un article*

< REF.W >  
< BASE >  
Saisir le numéro de base  
< ENTER >

## 11 Pesée en pourcentage

Avec SMARBOX, vous pouvez peser en %.  
Le poids de référence peut être précisé à 100 % ou à 0%  
Ainsi l'écart peut être affiché, en g, à 97 % ou à -3%

### 11.1 Régler le poids de référence

#### 11.1.1 Régler le poids de référence à 100 %

<i>Préparation</i>	< REF.W > < % > Saisir le poids de référence < ENTER >	Le pourcentage doit être sélectionné
<i>Pesage</i>	Placer l'article sur la balance	

#### 11.1.2 Régler le poids de référence à un pourcentage sélectionné

<i>Préparation</i>	Placer le poids de référence sur la balance < REF > < % > Saisir % - valeur < ENTER >	Le pourcentage doit être sélectionné
<i>Pesage</i>	Placer l'article sur la balance	



### 11.3 Pesage avec la mémoire de l'article

Si vous travaillez toujours avec les mêmes numéros d'article et nom de produit, vous utilisez alors la mémoire permanente de l'article.

#### *Mettre en mémoire un article*

*Préparation*      < STO >  
                         < ART >  
                         Saisir le numéro de l'article  
                         < ENTER >  
                         Saisir le code abrégé  
                         < ENTER >  
                         Saisir le numéro du produit  
                         < ENTER >  
                         Saisir le poids de référence pour 100 %      S'il y a déjà un poids de référence  
                         < ENTER >      dans la  
                              mémoire de travail, ce poids unitaire  
                              peut être transféré en utilisant  
                              <ENTER>  
                              Facultatif  
  
                         Saisir le poids de la tare moyenne  
                         < ENTER >

*La mémoire de travail est effacée*

#### *Rappeler un article*

*Préparation*      < RCL >  
                         < ART >  
                         Saisir le numéro de l'article ou le code abrégé  
                         < ENTER >  
*Pesage*              Placer l'article sur la balance

## 12 CONTROLE +/-

L'utilisation de SMARBOX vous permet de vérifier que le poids d'un article est compris dans une certaine fourchette de tolérance. Pour cela, il faut que le poids nominal et une limite inférieure et supérieure soient saisis. Pendant le pesage, le signe  est alors allumé si le poids est en dessous de la limite inférieure, et le signe  si la limite supérieure est dépassée. Si le poids est dans les limites de tolérance, le signe s'allumera. Le poids sera aussi affiché.

### 12.1 Pesage avec la mémoire temporaire de l'article

Si vous utilisez des identifications particulières, telles-que le numéro de l'article et le nom du produit, vous exploitez alors la mémoire temporaire du produit ou mémoire de travail.

- Préparation*
- < ART >  
Saisir le numéro de l'article
  - < ENTER >  
Saisir le nom du produit
  - < ENTER >  
Saisir le poids de référence de l'article  
ou % Si vous ne saisissez pas de poids  
de référence les saisies suivantes  
sont en grammes
  - < ENTER >
  
  - Saisir le poids nominal  
< ENTER >  
Saisir la tolérance basse (TU)  
< ENTER >  
Saisir la tolérance haute (TO) Si TO n'est pas saisi, le réglage de  
TO  
sera symétrique à TU
  - < ENTER >
  
  - Saisir le poids de la tare moyenne Facultatif  
< ENTER >
- Pesage*
- Placer le produit sur la balance  : En dessous de TU
  - : Compris dans la fourchette de tolérance
  - : Au-dessus de TO
- Effacer la mémoire de travail*
- < CLEAR >
  - < ART >

---

**Precisa**

**Smartbox**

■ The Balance of Quality ■

Logiciel P00.00.01

---

< ENTER >

## 12.2 Pesage avec la mémoire de l'article

Si vous travaillez toujours avec les mêmes numéros d'article et nom de produit, vous utilisez alors la mémoire permanente du produit.

### *Mettre un produit en mémoire*

<i>Préparation</i>	< STO >	
	< ART >	
	Saisir le numéro de l'article	
	< ENTER >	
	Saisir le code abrégé	
	< ENTER >	
	Saisir le nom du produit	
	< ENTER >	
	Saisir le poids de référence du produit	Si un poids de référence n'est pas saisi, ou % les saisies suivantes sont en grammes
	< ENTER >	
	Saisir le poids nominal	
	< ENTER >	
	Saisir la tolérance inférieure (TU)	
	< ENTER >	
	Saisir la tolérance supérieure (TO)	Si TO n'est pas saisi, le réglage de TO sera symétrique à TU
	< ENTER >	Facultatif
	Saisir le poids de la tare moyenne	
	< ENTER >	

*La mémoire de travail est effacée*

### *Rappeler un article*

<i>Préparation</i>	< RCL >	
	< ART >	
	Saisir le numéro de l'article	
	ou le code abrégé	
	< ENTER >	
<i>Pesée</i>	Placer l'article sur la balance	<input type="checkbox"/> : En dessous de TU
		<input type="checkbox"/> : Compris dans la fourchette de tolérance
		<input type="checkbox"/> : Au-dessus TO

## 13 TOTALISER

Vous pouvez utiliser le SMARBOX pour additionner des articles, imprimer des rapports sur des articles spécifiques et des résumés.

### 13.1 Totaliser et imprimer

Un article peut être totalisé en utilisant la touche < MEM >. Si 'oui' est coché dans le paramètre d'addition d'auto-échantillonnage dans le menu de configuration, les produits seront automatiquement additionnés à chaque chargement.

Si 'oui' est coché dans le paramètre d'addition d'auto-impression, le rapport, associé au rapport de mesures additionnées, sera automatiquement imprimé en faisant le total.

Si 'non' est coché dans le paramètre d'addition d'auto-impression, le rapport de mesure peut être imprimé une fois avec la touche < PRINT > après avoir fait le total. Par la suite, le rapport standard sera de nouveau imprimé avec la touche < PRINT >.

#### 13.1.1 Impression de l'addition des mesures Format 1

Date 08-10-1998      Heure 11:20:34

Echantillon      3  
Art.No.      33  
Prod.      BROT 1KG

+      994.0      g

#### 13.1.2 Impression de l'addition des mesures Format 2

Date 08-10-1998      Heure 11:23:34

Echantillon      3  
Art.No.      33  
Prod.      BROT 1KG

+      994.0      g

Diff.      -      6.0      g

Valeur Nom.      +      1000.0      g

TU      +      985.0      g

TO      +      1015.0      g

### 13.2 Effacer des articles

Le dernier article peut être effacé du total en utilisant < CLEAR > < P > .

#### 13.2.1 Impression d'un article effacé

Date 08-10-1998      Heure 11:25:02

Echantillon      3      effacé

### 13.3 Impression du total

Utiliser < INFO > < PRINT > < SUM > < ENTER > le dernier total sera imprimé.

Utiliser < CLEAR > < SUM > < ENTER > le dernier total sera effacé.

#### 13.3.1 Impression du total Format 1

Date début 08-10-1998      Heure 11:20:34

Nombre d'échantillons      2

Total net                      +    1988.0      g

Date fin 08-10-1998      Heure 11:26:47

#### 13.3.2 Impression du total Format 2

Date début 08-10-1998      Heure 11:20:34

Nombre d'échantillons      2

Total net                      +    1988.0      g

Total diff.                    -      12.0      g

Valeur Nom.                  +    2000.0      g

Date fin 08-10-1998      Heure 11:27:22

## 14 Définir les formats d'impression

L'utilisateur peut définir ses propres formats d'impression. À cet effet, 15 lignes de texte paramétrables selon des choix personnels et 53 lignes de texte, avec définitions permanentes (mesures, résultats) sont disponibles.

Ces lignes de texte peuvent être ajoutées à un format d'impression et le format d'impression peut être attribué à la touche 'PRINT'.

De plus, un nombre égal de lignes d'alimentation peuvent être ajoutées à tous les formats d'impression (permanents et librement paramétrables).

### 14.1 Mettre une ligne de texte ASCII en mémoire

```
< STO >  
< SHIFT >  
' S '  
Saisir le numéro du texte  
< ENTER >  
Saisir le texte  
< ENTER >
```

Il existe 15 adresses de mémoire pour les lignes ASCII et HEX. Les numéros de texte vont de 01 à 15. Le numéro de texte 01 sera aussi toujours utilisé pour le code barres des étiquettes. 40 caractères peuvent être saisis pour chaque adresse de mémoire.

### 14.2 Mettre en mémoire une ligne de HEX (Codes de contrôle)

< STO >  
< SHIFT >  
' H '  
Saisir le numéro de ligne HEX  
< ENTER >  
Saisir le code HEX  
< ENTER >

Les lignes ASCII et HEX disposent de 15 adresses de mémoire. Les numéros de texte vont de 01 à 15. Le numéro de texte 00 sera aussi toujours utilisé pour le code barres des étiquettes. 80 caractères, i.e. 40 symboles ASCII, peuvent être saisi dans chaque adresse de mémoire.

### 14.3 Effacer un texte ou une ligne HEX

< STO >  
< SHIFT >  
' H '  
Saisir le numéro de ligne HEX  
< ENTER >  
Saisir '00' ( HEX symbole 0)  
<ENTER >

### 14.4 Lignes de texte avec définitions permanentes

Ci-dessous se trouve la liste des textes permanents avec résultats et mesures.  
Standard : texte     *Cursif* : résultat ou mesure

16    **CR LF**  
17    **Date**    *Date*                    **Heure**    *Heure*    **CR LF**

18    **Art.No.**    *Numéro d'article* **CR LF**  
19    *Numéro d'article* **CR LF**  
20    **S. Code**    *Code abrégé* **CR LF**  
21    *Code abrégé* **CR LF**  
22    **Prod.**      *Nom du produit* **CR LF**  
23    *Nom du produit* **CR LF**  
24    **Bat.No.**    *Numéro du lot* **CR LF**  
25    *Numéro du lot* **CR LF**  
26    **Name :**     *Nom de l'utilisateur* **CR LF**  
27    *Nom de l'utilisateur* **CR LF**  
28                    *poids en cours* **CR LF**  
29    *Poids en cours* **CR LF**  
30    **Net**         *Poids en unité 1* **CR LF**

---

31 *Poids en unité 1* **CR LF**

32 **Gross** *Poids brut* **CR LF**

33 *Poids brut* **CR LF**

34 **Ref.weight** *Poids de référence* **CR LF**

35 *Poids de référence* **CR LF**

36 **Nom.value** *Valeur nominale* **CR LF**

37 *Valeur nominale* **CR LF**

38 **TU** *Limite inférieure de tolérance* **CR LF**

39 *Limite inférieure de tolérance* **CR LF**

40 **TO** *Limite supérieure de tolérance* **CR LF**

41 **def.from** *defini à partir du nombre de pièces* **CR LF**

42 **TU** *Limite inférieure de tolérance* **CR LF**

43 *Limite inférieure de tolérance* **CR LF**

44 **TO** *Limite supérieure de tolérance* **CR LF**

45 *Limite supérieure de tolérance* **CR LF**

46 **Tare** *Tare* **CR LF**

47 *Tare* **CR LF**

48 *Tare cur.* *Tare en cours* **CR LF**

49 *Tare en cours* **CR LF**

50 *Saisie texte* **CR LF**

51 *Tare code barres ENA13*

52 *Poids de référence code barres ENA13*

53 *Numéro article code barres ENA8*

54 *Numéro article code barres ENA13*

55 *Numéro article code barres Code39*

56 *Séquence d'initialisation du code barres*

57 *Séquence de fin du code barres*

58 **Date début** *Date* **Heure** *Heure* **CR LF**

59 **Date fin** *Date* **Heure** *Heure* **CR LF**

60 **Echantillon** *Numéro d'échantillon* **CR LF**

61 **Nombre d'échantillons** *Nombre d'échantillons* **CR LF**

62 *Compte en cours*

63 *Poids en cours* **CR LF**

64 **Diff.** *Différence entre le poids et la valeur nominale* **CR LF**

65 **Net tot.** *Total des pièces* **CR LF**

66 **Net tot.** *Poids total* **CR LF**

67 **Tot. Diff.** *Différence entre le poids total et la valeur nominale* **CR LF**

68 68 **Tot. Nom. V.** *Valeur nominale totale* **CR LF**

#### 14.5 Mettre un format d'impression en mémoire

< STO >  
< SHIFT >  
' P '

< ENTER >

Saisir le numéro du format d'impression

< ENTER >

Saisir la fonction de restitution et les numéros de texte

< ENTER >

Les numéros de format d'impression peuvent être 1,2 et 4 à 15. Le format d'impression 1 est ajouté à tous les formats d'impression permanents en en-tête, le format d'impression 2 est ajouté à la fin du fichier.

Exemple : *Format d'impression 1*

*Impression des statistiques*

*Format d'impression 2*

1 à 5 peuvent être saisi comme la fonction de restitution (un chiffre), voir aussi Section 3.1.

Les numéros de texte sont toujours à deux positions. Un maximum de 40 numéros de textes et un canal de multiplexage peuvent être saisis.

#### 14.6 Attribuer un format d'impression à la touche PRINT

Les formats d'impression avec les numéros 1 à 21 peuvent être attribués à la touche < PRINT >.

< STO >

< PRINT >

Saisir le format

< ENTER >

Format 1            Impression des mesures en cours

Format 2            Correspond à Print-All, avec le numéro de l'article et le nom du produit

Format 3            Imprime la mesure en cours d'utilisation et tous les composants de l'article

Format 4 - 15        Formats d'impression selon choix personnels

Format 16 - 21      Format d'impression du code barres

(Les formats d'impression du code barres sont décrits dans le Chapitre 15)

## **15 Imprimante de code barres ELTRON Int. LP2022SE**

Des étiquettes comportant le numéro de l'article, la tare et le poids de référence, qui peuvent être lues directement à la balance avec un lecteur de code barres, peuvent être imprimées avec l'imprimante de code barres ELTRON Int. LP2022SE.

### **15.1 Imprimer le numéro de l'article en code EAN8**

Attribuer le format d'impression 16 à la touche PRINT, comme il est expliqué dans le chapitre 14.7. Charger un numéro d'article dans la mémoire de travail et appuyer sur la touche < PRINT >. Une étiquette avec le numéro de l'article en code EAN8 sera imprimée.

### **15.2 Imprimer le numéro de l'article en code EAN13**

Attribuer le format d'impression 17 à la touche PRINT, comme il est expliqué dans le chapitre 14.7. Charger un numéro d'article dans la mémoire de travail et appuyer sur la touche < PRINT >. Une étiquette avec le numéro de l'article en code EAN13 sera imprimée.

### **15.3 Imprimer le numéro de l'article en code 39**

Attribuer le format d'impression 18 à la touche PRINT, comme il est expliqué dans le chapitre 14.7. Charger un numéro d'article dans la mémoire de travail et appuyer sur la touche < PRINT >. Une étiquette avec le numéro de l'article en code 39 sera imprimée.

### **15.4 Imprimer un poids tare en code EAN13**

Attribuer le format d'impression 19 à la touche PRINT, comme il est expliqué dans le chapitre 14.7. Placer un récipient sur le plateau de la balance et appuyer sur la touche <PRINT>. Une étiquette indiquant le poids de la tare sera imprimée en code EAN13.

### **15.5 Imprimer le poids de référence en code EAN13**

Attribuer le format d'impression 29 à la touche PRINT, comme il est expliqué dans le chapitre 14.7. Fixer un poids de référence pour les quantités, selon les instructions du chapitre 10, et appuyer sur la touche < PRINT >. Une étiquette indiquant le poids de référence en code EAN13 sera imprimée.

### **15.6 Imprimer une étiquette**

Attribuer le format d'impression 21 à la touche PRINT, comme il est expliqué dans le chapitre 14.7, et appuyer sur la touche <PRINT>. Une étiquette comportant des informations sur l'article et la mesure sera imprimée.

## 16 Lecteur de code barres

Un lecteur de code barres peut être relié à n'importe quel SMARBOX.

### 16.1 Mettre un article en mémoire avec le lecteur de code barres

< STO >  
< ART >  
Lire le code barres  
< ENTER >  
.....  
Saisir le reste de l'information sur l'article

### 16.2 Charger un article avec le lecteur de code barres

Lire le code barres avec le scanner. Si l'article correspondant est en mémoire, il sera automatiquement chargé dans la mémoire de travail et la balance fonctionnera comme avec < RCL > < ART >...

Si l'article correspondant n'est pas en mémoire, la lecture du code barres reste dans la mémoire comme numéro d'identification.

### 16.3 Lire un poids de référence avec le lecteur de code barres

Seuls les codes barres codés peuvent être lu comme poids de référence. Ce code comprend une identification et le poids de référence en grammes. Cette étiquette peut être créée selon les explications du chapitre 15.5.

Si le code barres est lu, la balance passe au mode de comptage et la référence sera fixée.

### 16.4 Lire un poids tare avec le lecteur de code barres

Seuls des codes barres spécialement codés peuvent être lu comme un poids de tare. Ce code comprend une identification et le poids de la tare en grammes. Cette étiquette peut être créée comme il est expliqué dans le chapitre 15.4.

Si le code barres est lu, la tare manuelle de la balance sera fixée.

## 17 Balance de référence

Une balance avec RS232 peut être utilisée comme balance de référence. Normalement, la balance de référence aura une résolution plus grande que la balance de comptage. La balance de comptage saisit des poids unitaires déterminés avec plus de précision sur la balance de référence.

Si plus d'une balance de référence est assignée aux canaux d'entrée, un canal d'entrée (1....) doit être fourni après la touche < BASE >.

### 17.1 Configurer la balance de référence

Les paramètres de l'interface des balances de comptage et de référence doivent être les mêmes. L'unité de base de la balance de référence doit être en grammes.

### 17.2 Déterminer le poids unitaire de plusieurs articles

< REF.W >  
< BASE >  
Saisir le numéro de base  
< ENTER >  
Saisir la quantité  
< ENTER >

### 17.3 Transférer le poids unitaire d'un article

< REF.W >  
< BASE >  
Saisir le numéro de base  
< ENTER >

### 17.4 Transférer le poids de la tare

< STO >

< → T >

Saisir le numéro de la tare

< ENTER >

< BASE >

Saisir le numéro de base

< ENTER >

## 18 Interfaces et accessoires

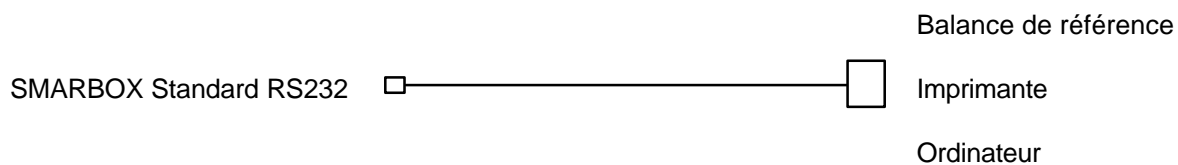
### 18.1 L'interface standard

Un ou deux périphériques peuvent être reliés à l'interface (RS232) de la balance.

Câble d'interface RS232 pour un périphérique (bi-directionnelle)

Pour les séries 320

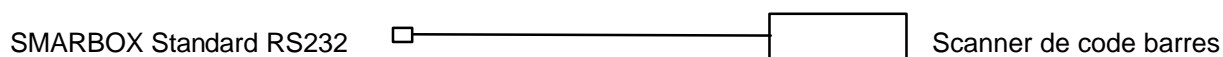
Commande No. 350-xxxx



Lecteur de code barres

Pour les séries 320

Commande No. 350-xxxx



## 19 Contrôler SMARBOX à distance par l'interface

La commande à distance des fonctions de SMARBOX est effectuée de la même manière pour la saisie sur clavier. Chaque fonction a un code clé, sinon le code ASCII est utilisé.

Une commande à distance de SMARBOX commence toujours par '#\$'.

### 19.1 Code clé des fonctions

\A	< DISP >	
\B	< FixR >	
\C	< REF >	
\D	< REF.W >	
\E	< MEM >	
\F	< MENU >	
\G	< CONF >	
\H	< ART >	
\I	< TARA >	
\J	< STO >	
\K	< CHANGE >	
\L	< RCL >	
\M	< BASE >	
\N	< INFO >	
\O	< PRINT >	
\P	< CLR >	
\Q	< SHIFT >	( non utilisé)
\R	< ENTER >	

### 19.2 Commandes directes

Les données dans les commandes directes sont toujours séparées par une tabulation (Hex 09) ou un point-virgule (;).

Tous les composants d'un article doivent toujours être transférés lors du paramétrage ou de la mise en mémoire, même s'ils ne sont pas utilisés. Les valeurs numériques ne peuvent être transférées qu'en grammes, nombre de pièces ou pourcentage. Aucune autre unité de poids ne sera acceptée. 0 g doit être employé pour les valeurs numériques non utilisées. Un trait d'union peut être

utilisé comme bouche-trou pour les valeurs alphanumériques qui ne sont pas utilisées.

### 19.2.1 Commandes directes pour l'article

Charger l'article dans la mémoire de travail #SETA...

```
#SETA 111;1;TEST 111;12313-ASD;Roland  
Moor;0.25;g/PCS;800;PCS;750;PCS;850;PCS;25;g
```

Mettre l'article dans la mémoire de travail #STOA...

Un article ayant le même numéro d'article sera écrasé.  
Si toute la mémoire article est pleine, les articles suivants ne seront pas enregistrés.

```
#STOA 111;1;TEST 111;12313-ASD;Roland  
Moor;0.25;g/PCS;800;PCS;750;PCS;850;PCS;25;g  
#STOA 222;2;TEST 222;;;0.05;g/PCS;200;g;180;g;220;g;0;g
```

```
#STOA 333;3;TEST 333;12313-ASD;Roland  
Moor;0.1;g/PCS;3000;PCS;90;%;115;%;100;g  
#STOA 444;4;TEST 444;123456-ABC;Roland Moor;0.02;g/PCS;0;g;0;g;0;g;20;g
```

Lire un article #GETA 111

Lire tous les articles #GETA ALL

L'article sera imprimé dans le même format, que s'il avait été mémorisé avec #STOA... Les données reçues peuvent être mises en mémoire dans un fichier texte et retraitées en utilisant Excel.

Effacer un article #CLRA 111

Effacer tous les articles #CLRA ALL

### 19.2.2 Commandes directes pour la tare

Paramétrer la tare dans la mémoire de travail #SETT...

#SETT 25.25;g

Mettre la tare en mémoire

#STOT...

#STOT 1;25.25;g

#STOT 13;452.42;g

#STOT 53;100;g

#STOT 244;200.42;g

Lire une tare

#GETT 13

Lire toutes les tares

#GETT ALL

Les poids de la tare sont imprimés dans le même format que celui dans lequel ils sont mémorisés avec #STOT.. Les données reçues peuvent être mises en mémoire dans un fichier texte et retraitées en utilisant Excel.

Effacer une tare

#CLRT 13

Effacer toutes les tares

#CLRT ALL

### 19.2.3 Commandes directes pour les chaînes et les formats d'impression

Fixer les formats d'impression  
(correspond à < STO > < PRINT > ....)

#SETP...

#SETP 3

Mettre une chaîne en mémoire

#STOS...

#STOS 1;PRECISA Instruments AG

#STOS 13;Mossmattstrasse 32

Mettre une chaîne Hex en mémoire #STOH...

#STOH 3;0D0A0D0A303132204444142

#STOH 4;E0E4E2E60D0A0D0A

Mettre le format d'impression en mémoire #STOP...

La première position de la chaîne est occupée par la fonction de restitution, après laquelle vient le numéro du texte, il y a toujours deux positions (voir aussi Section 14.5).

#STOP 1;1011613160316

#STOP 5;101161316

Lire une chaîne

#GETS 13

Lire toutes les chaînes

#GETS ALL

Lire un format d'impression

#GETP 13

Lire tous les formats d'impression

#GETP ALL

Les chaînes et les formats d'impression seront imprimés dans le même format que celui dans lequel ils ont été mémorisés avec #STO...

Les données reçues peuvent être mémorisées dans un fichier texte et retraitées en utilisant Excel.

Effacer une chaîne

#CLRS 13

Effacer tous les formats d'impression

#CLRP ALL

## **20 Conseils et astuces**

### **20.1 Touche < DISP ↔ >**

L'affichage info vous donne la possibilité d'arrêter ou de réafficher des lignes spécifiques grâce à la touche < DISP ↔ >.

Vous pouvez aussi, si un article est dans la mémoire de travail permuter l'affichage analogue avec le mode texte.

### **20.2 Touche < - >**

Si la mémoire de travail inclut une valeur nominale, l'affichage du poids peut être changé de poids net à poids différencié à partir du nominal en utilisant la touche < - >.

Si l'affichage différencié est actif, un cercle apparaîtra sur l'affichage.